

اسلوب حلیم الرومی فی صیاعة قالب الموشح

هشام إبراهيم محمد ظافر*

أ.د/ شیرین عبد اللطیف أحمد بدر**

م.د / إبراهيم يسري إبراهيم***

مقدمة:

لم يتطرق البحث العلمي لظاهرة حلیم الرومی ، ولا تجد كتابات عنه ، إلا في حدود ضيقة ، وداخل المدرسة اللبنانية ، وبالكاد يذكر اسمه مقرونا باسم ابنته ، الفنانة ماجدة الرومی ، فيعرف الأصل بالفرع ، وكأن المكتبة البحثية الموسيقية ، قد تنكرت ، وعن عمد لموهبة ولدت تحترف الأداء الموسيقي فكان عليها أن تصحح ، وأن تأخذ دورها التنويري ، بالكشف عن المعدن الموسيقي ، لفنان بدأ أسطورة في ذاته ، منذ النشأة كفنان مجهول ، وحتى الريادة ليرتق في الفن ، ويرقى به .

ويشير البحث لومضات بذاتها في حياة هذا الفنان، تبرز بعض مما تفرّد به ، وأهمية التعرف عليه.

مشكلة البحث :

حلیم الرومی يمثل ظاهرة موسيقية فذة ، لتمييزه بالتجديد ، والحدائثة في تلحين قالب الموشح بكافة ألوانه وتبرز أهميته وملكته من خلال القوالب الموسيقية المختلفة ، حيث تنوع العديد من أعماله اللحنية.

أهمية البحث :

التعرف على أسلوب حلیم الرومی ، والسماة الفنية لمؤلفاته في قالب الموشح ، وإلقاء الضوء عليه ، وعلى أسلوبه في صياغاته اللحنية ، وبما يمكننا من دراستها في المجال الأكاديمي.

* باحث بمرحلة الماجستير – قسم الموسيقى العربية – كلية التربية الموسيقية – جامعة حلوان.

** استاذ بقسم الموسيقى العربية ووكيل كلية التربية الموسيقية – جامعة حلوان.

*** مدرس بقسم الموسيقى العربية – كلية التربية الموسيقية – جامعة حلوان.

أهداف البحث :

يهتم البحث بتحقيق الأهداف الآتية :

- أ- التعرف على أعمال حلیم الرومی فی قالب الموشح.
- ب- دراسة مبسطة لقالب الموشح واستخدامات حلیم الرومی لها.
- ج- التعریف بأسلوب حلیم الرومی فی التلحین من خلال تحلیل نماذج أعماله من الموشح.

أسئلة البحث :

- أ- ما هي أعمال حلیم الرومی فی قالب الموشح ؟
- ب- ما هو أسلوب حلیم الرومی فی تلحین الموشح ؟

حدود البحث :

مؤلفات حلیم الرومی للموشح فی الفترة من بداية إنتاجه الفني لها وحتى وفاته .

إجراءات البحث :

منهج البحث : المنهج الوصفي (تحليل المحتوى) .

عينة البحث :

مجموعة منتقاة من أعمال حلیم الرومی للموشح .

أدوات البحث :

تعتمد أدوات البحث على الآتي :

- أ- مدونات موسيقية.
- ب- تسجيلات.
- ت-

مصطلحات البحث :

1- الصيغة :

"هي عامل التنظيم أو البناء في المقطوعة الآلية أو الغنائية"^(١).

2- التلحين :

هو التأليف الموسيقي ويشمل التأليف الآلي والغنائي حيث تطلق كلمة تلحين بشكل عام وتشمل تلحين الموسيقى الآلية والغنائية^(٢).

٣- أسلوب (Style)^(٣) :

هو طريقة التعبير أو الأداء للخصائص الموسيقية الخاصة بالمؤلف أو بالعمل الزمني أو الجغرافي أو الاجتماعي.

الدراسة السابقة: "دراسة الفت محمد أدهم المنيري"^(٤):

الموشحات وذووعها في الدول العربية:

تهدف الدراسة:

١- التعريف بقالب الموشح.

٢- التأكيد على أن الموشحات فناً مستقلاً في نشأته وتطوره.

^١ - شيرين عبد اللطيف ، أسلوب صياغة ألحان الثنائيات الغنائية في مصر في القرن العشرين ، رسالة ماجستير غير منشورة ، كلية التربية الموسيقية ، جامعة حلوان ، القاهرة ، 1997 ، ص 5.

^٢ - التلحين : اسم اللحن قد يقع على جماعة مختلفة ، رتبت ترتيباً محدوداً ، وقد يقع أيضاً على جماعة نغم ألقت تأليفاً محدوداً ، وقرنت به الحروف التي تركيب منها ، الألفاظ الدالة المنظومة على مجرى العادة في الدلالة بها على المعاني .
الفارابي: الموسيقي الكبير ، تحقق وشرح غطاس عبد الملك ، مراجعة محمد أحمد الحفني ، دار الكتاب العربي للطباعة والنشر ، القاهرة ، ص47.

^٣ - انجي محمد عبد المجيد شريف ، دراسة لمؤلفات عبد المنعم عرفة وأسلوبه في التأليف لآلة العود "دراسة تحليلية" ، رسالة ماجستير ، غير منشورة ، كلية التربية الموسيقية ، جامعة حلوان ، القاهرة ، 2006 ، ص 6.

^٤ - ألقت محمد أدهم المنيري، الموشحات وذووعها في الدول العربية، رسالة ماجستير غير منشورة، المعهد العالي للتربية الموسيقية، القسم الشرقي، ١٩٧٢.

٣- دورها في اظهار الصلة بين الشعر العربي الموروث والشعر الشعبي الاندلسي.

نتائج الدراسة:

- ١- تعرض الآراء الخاصة بالهدف من الموشح من أنه فن قائم بذاته له وجهة نظرة أو أنه فن ساقط لا قيمة له موضحاً ضرورة الاعتماد على الرأي غير المتحيز.
- ٢- معرفة الموشحات كهدف لتحطيم النظام القديم للقصيدة العربية وزناً ولغناً وقافية.
- ٣- معرفة معنى الموشح وتاريخ الموشحات.

الإطار النظري:

نبذة عن حياة حلیم الرومي ونشأته الفنية:

- قبوله بمعهد الموسيقى ، بحيفا بشكل استثنائي ، وعمره ستة عشرة عاما ، على خلاف قواعد القبول وقتها ، لما أظهره من نبوغ ، وذكاء موسيقى حاد.
- قدم أولى حفلاته ، بالإذاعة المصرية ، وما تمثله مصر من زيادة ، وعمره تسعة عشرة عاماً ، وفي سابقة لم تحدث داخل معهد فؤاد الأول للموسيقى بالقاهرة ، ينهي دراسته التعليمية ، وتخرج في سنتين فقط ، بدلا من ستة سنوات ، وتعددت مشاركته الفنية ، في بعض البلدان العربية ، حتى لقب في مصر ، بخليفة أم كلثوم.
- لحن نشيد الجيش الأردني ، ويعني اختياره لهذا العمل ، تميز وخصوصية لفنان غير عادي في ذلك الوقت.
- يصعد رئيسا لقسم الموسيقى ، بإذاعة الشرق الأدنى ، وتصبح من أفضل الإذاعات العاملة بالمنطقة ، وتبين أثره على أعمالها ، وتطورها.
- عمل مع العديد من المطربين مثل فيروز ، وسعاد محمد ، وفايزة أحمد ، ووديع الصافي وماجدة الرومي وصباح.
- حصل على المركز الأول ، في مجمع الموسيقى بتونس عام 1972 ، في تلحين الموشحات ، وما يعنيه هذا النوع ، لخصوصيته ، العربية الأصيلة ، وأوزانه ، ومقاماته.

مجلة علوم وفنون الموسيقى - كلية التربية الموسيقية - المجلد الخامس والأربعون - يوليو ٢٠٢١م

جدول لبعض أعمال حلیم الیومی فی قالب الموشح:

م	اسم العمل	تاریخ تلحینه	کلمات	غناء
١	أیه الله تجلت	١٩٥٩	مصطفى عبد الرحمن	حلیم الرومی
٢	أیه الشاکي		شعر قديم	ودیع الصافي
٣	أیه السائل عن ذلي		إبن سهیل	سهام شماس والمجموعة
٤	الحب لؤن عمري		خازن العبود	وداد
٥	حسناء قرطاجة	١٩٧٣	صالح جودت	حلیم الرومی
٦	حلو التثني	١٩٧٩	عباس محمود العقاد	نازک
٧	دليل الحب	١٩٨١	فؤاد شعبان	سعاد هاشم - صباح
٨	شکوت إليه (نداء)		قیصر المعلوف	حلیم الرومی
٩	عذبت رقة قلبي	١٩٥٧	شعر قديم	محمد غازي
١٠	غلب الوجد عليه فبکی	١٩٥٠	محمود سامي البارودي	حلیم الرومی
١١	قیل لي		شعر قديم	محمد غازي
١٢	قد سمع الناس	١٩٦٥	عبد الرحمن القس	وداد
١٣	لقاء		محمود بصيوص	حلیم الرومی
١٤	لیل الهوى		إبراهيم بن سهیل	حلیم الرومی
١٥	نجوى	١٩٦١	مصطفى محمود	زكية حمدان
١٦	هذا حبيبي	١٩٥٢	نجيب الیان	حلیم الرومی
١٧	هذا الليل والشرفة بيضاء			حلیم الرومی
١٨	همسات	١٩٦٢	احمد سليمان طاهر	حلیم الرومی
١٩	وجب الشکر علينا	١٩٧١	إبن زمرك	حلیم الرومی

٢٠	يرنو بطرف فاتر	١٩٧١	شعر قديم	حليم الرومي
٢١	يا أهيل الحي		إبن الخطيب	حليم الرومي
٢٢	يا مسرفاً بالهجر		فؤاد شعبان	محمد خيرى
٢٣	يا حبيبي نحن عدنا	١٩٧١	فادي عبد الله	كروان دمشق
٢٤	يا نسيم الفجر		مصطفى محمود	أمل نادي
٢٥	يا حبيب الروح		علي حبيب	الهام والمجموعة

إعداد الباحث

الموشح :-

الموشح هو نوع من الفنون الشعرية بدأت بين الشعب الأندلسي في القرن الثالث الهجري فظهر الموشح كما ظهر أي فن آخر غير واضح الملامح فتضيع معالمه وخطواته الأولى ، فأصبح من الصعب معرفة أول من أظهر هذا الفن للنور أو تحديد سنة الظهور .

قال ابن بسام : " وأول من صنع أوزان هذه الموشحات بأقننا واخترع طريققتها-فيما بلغني-محمد بن محمود القبري الضرير" (٥).

في حين يقول ان خلدون في ذلك:"وكان المخترع لها بجزيرة الأندلس مقدم بن معافي الفريري" (٦).

تكوين الموشح:

يتكون الموشح من ثلاثة أقسام ، دورين وخانة كل منها بلحن مختلف والختام بالخانة الأخيرة ممكن القول ان قمة اللحن من حيث الاتساع والتنوع كما في موشح لما بدا ينتنى وموشح ملا الكاسات ، فلا تختلف الخانة الأخيرة ويظل اللحن نفسه في جميع مقاطعه كما في موشح يا شادى الألحان ، فمن

٥ - ابن بسام , تحقيق د. احسان عباس ق ١ م ١، الذخيرة في محاسن أهل الجزيرة : ص ٤٦٩ .
٦ - ابن خلدون، مقدمة ابن خلدون: تحقيق عبد الواحد وافي ٤ : ١٤٤٨ ، وقد جاء اسمه خطأ في كثير من طبعات المقدمة (مقدم بن معافر) ذكر اسمه مصححاً ابن معصوم في السلافة نقلاً عن ابن خلدون فقد قال: (وكان المخترع لها بجزيرة الأندلس مقدم بن معاف ٢٤٣).

الممكن تتعدد أجزاء الموشح يضم أكثر من مقطع لكل منها شكل وترتيب وتتخذ تسميات مثل المذهب ، الغصن ، البيت ، البدن ، القفل ، الخرجة .

فتميز حلیم الرومی فی تألیف موشح "غلب الوجد علیه فبکی" اسلوب جدید فی وضع الكورس فكانت بداية انطلاق اسلوب جدید فی فن الموشح .

ومن خلال هذه الطريقة تناوب الغناء ما بین أصوات الكورس نساء ورجالاً ، وتبادل الجمل الغنائية بينهما بألحان مستقلة ، لا يغنيها المطرب مرة أخرى .

بعد انتاج هذا الموشح فی مصر سنة ١٩٤٩ م انتشرت هذه الاسلوب فی تألیف الموشح فی جميع أقطار الشرق العربي .

وأشاد الموسيقار محمد عبد الوهاب بهذا الاسلوب المبتكر فی التلحين فأحب هذا الموشح وهو يغنيه كأنه هو الذي وضعه .

ولقدرته الفائقة فی غناء وتلحين الأناشيد والقدود أطلق البعض علیه لقب "سلطان الموشحات" ومنها موشح "وجب الشكر علينا" وصنع الرومی واحدة من الأغنيات الدينية الفذة وتشبهه فی طريقة تلحينها بدون موسيقى أو إيقاعات ما قدمه النقشبندی فی ابتهالاته حيث استخدم فیها الرومی البطانة اسمها "أدعوك يا ربی" وما زالت موجودة فی سجلات الإذاعة^(٧) .

الاطار التطبيقي:

- عينة منتقاه من أعمل حلیم الرومی من الموشحات .

العمل الأول:

- موشح غلب الوجد علیه فبکی نظم محمود سامي البارودي .

^٧- https://www.dostor.org/2631731/ ٢١ / ١ / ٢٠٢١ .

(موشح غلب الوجد عليه فبكى)

غَلَبَ الْوَجْدُ عَلَيْهِ، فَبَكَى وَتَوَلَّى الصَّبْرُ عَنْهُ، فَشَكَا
وَتَمَنَّى نَظْرَةً يَشْفِي بِهَا عِلَّةَ الشَّوْقِ ، فَكَانَتْ مَهْلَكَا
نَظْرَةً ضَمَّ عَلَيْهَا هُدْبَهُ ثُمَّ أَغْرَاهَا، فَكَانَتْ شَرَكَا
عَرَسَتْ فِي الْقَلْبِ مِثِّي حُبَّهُ وَسَقَتْهُ أَدْمَعِي حَتَّى زَكَا
إِنَّ طَرْفِي غَرَّ قَلْبِي ، فَمَضَى فِي سَبِيلِ الشَّوْقِ حَتَّى هَلَكََا
قَدْ تَوَلَّى إِثْرَ غِزْلَانِ النِّقَالِ لَيْتَ شِعْرِي ، أَيَّ وَادٍ سَلَكََا
يَا غِزَالًا نَصَبْتَ أَهْدَابَهُ بِيَدِ السِّحْرِ لِقَلْبِي شَبَكَا
قَدْ مَلَكَتِ الْقَلْبَ ، فَاسْتَوْصِ بِهِ إِنَّهُ حَقٌّ عَلَى مَنْ مَلَكََا
لَا تُعَذِّبُهُ عَلَى طَاعَتِهِ بَعْدَ مَا تَيْمَنَّتُهُ ، فَهُوَ لَكََا
فَالِي مَنْ أَشْتَكِي مَا شَفَّنِي مِنْ غَرَامٍ ، وَإِلَيْكَ الْمَشْتَكِي ؟
سَلَكَتِ نَفْسِي سَبِيلًا فِي الْهَوَى لَمْ تَدْعَ فِيهِ لِغَيْرِي مَسَلَكَا

تابع 2 - موشح " غلب الوجد عليه فبكى "

61 - تى ح - - ك ا ل ه - تى حت ق شولش بي من في - - - ضى م ف بي ل ق



66 ن نل - لا غز ر ائ لى ول ت قد ا م ك ا ل ه 2 | 1 ن ان ك ا ل - ه 1



71 غ يا ا م ك ا ل س 2 | ت قد ا م ك ا ل س 1 ن د - - - وا ي اى ري ع ش ت لى ق ا



76 بش - بي ل ق ل رح من بس ي ب - ه 2 | غ يا هذا ب - دا اه بت صن لن زا



82 كا Ad Lib.



87 tr



92 a tempo tr



99 3



106 ل ر سح بس ي ب ا م ه ا ف دا اه بت صن لن زا غ - - - يا 4



114 حق - - - - هون ان - - ه ب صى و ت فس ب قل تل لك م قد ا م ك ا ب ش - بي ل ق



120 م ك ا ل م من - - - - لى ع قن



التحليل:

المقدمة الموسيقية: من م ١ إلى م ٣٩ في مقام عجم تام على نغمة العجم.

البدنية : من م ٤٠ إلى م ٤٨ في مقام عجم ركوز مؤقت على درجة الدوكاه مع لمس نغمة حصار , مع تغير الميزان إلى ٤/٤ .

خانة: من م ٤٩ إلى م ١٣٤ بها تحويلات مقامية فهي مجزئة لأفكار من م ٤٩ إلى م ٥٩ في مقام نهاوند ذو الحساس على النوا ركوز مؤقت , ومن م ٦٠ إلى م ٦٩ في مقام البياتي وجنس الفرع راست على النوا ركوز مؤقت , ومن م ٧٠ إلى م ٨٢ في مقام عجم ركوز مؤقت على الجهاركاه عدا م ٨٠,٨٢ حول مقام صبا زمزمة , من نهاية م ٨٢ Ad Lib مقام حجاز على الجهاركاه إلى م ١٠٦ مع لمس لجنس كرد الجهاركاه في م ١٠١,١٠٢,١٠٣ , من م ١٠٨ إلى م ٢٤-١ في مقام الحجاز ركوز مؤقت على الجهاركاه , من م ١٢٤ إلى م ١٢٥ فاصلة موسيقية , من م ١٢٦ إلى م ١٢٨ جنس راست على العجم , من م ١٢٩-٣ إلى م ١٣٤ Ad Lib غنائي في مقام البياتي على الجهاركاه.

الغطاء: م ١٣٤-٤ إلى م ١٣٨ في مقام عجم مع لمس درجة حصارفي م ١٣٨.

التعليق على العمل:

المقام الأصلي للعمل: عجم.

المساحة الصوتية للعمل: كبيرة حيث استخدم درجة العجم عشرين , و درجة الماهور كما موضح في الرسم:



التحويلات المقامية واللمس:

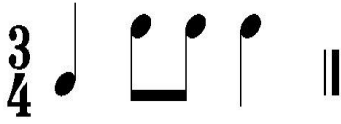
مقام العمل الأصلي العجم ثم حول لمقام نهاوند ذو الحساس في بداية الخانة من م ٤٩ إلى م ٥٩ ,
ثم حول لمقام البياتي وجنس الفرع راست النوا من م ٦٠ إلى م ٧٩ , ثم مقام صبا زمزمة من م ٨٠
إلى م ٨٢ , ثم مقام حجاز على الجهاركاه من نهاية م ٨٢ (Ad Lib) مع لمس لجنس كرد
الجهاركاه في م ١٠١ إلى م ١٠٣ , ثم جنس راست على العجم في م ١٢٦ إلى م ١٢٧-١ , ثم مقام
بياتي على الجهاركاه من م ١٢٩ إلى م ١٣٤ , ثم عاد إلى مقام عجم مرة أخرى حتى النهاية.

الايقاعات الأكثر استخدامًا:



الضروب المستخدمة في العمل:

١ - سماعي دارج.



٢ - سامبا.



مجلة علوم وفنون الموسيقى - كلية التربية الموسيقية - المجلد الخامس والأربعون - يوليو ٢٠٢١م



الملاحظات:

ثراء اللحن رغم خلاف التقسيمة المعتادة لتأليف الموشحات فنستطيع القول أنه أسلوب جديد في تأليف الموشحات مع تغيير الموازين , و استخدام المتتابعات اللحنية الصاعد والهابط والتصوير في أغلب اللحن , مع تناسب التقطيع العروضي مع اللحن.

العمل الثاني:

- موشح يرنو بطرف فاتر نظم ابن جابر الضرير.

يرنو بطرفٍ فاترلما رنا

يهفو بغصنٍ ناضرٍ حلو الجنى

يرنو بطرفٍ فاترٍ مهما رنا

فهو المنى لا أنتهي عن حُبه

يشفي الضنى لا صبرَ لي عن قربه

يحلو لنا في الحب أن نسمى به

قد سرّنا إن لم يقل عن حبه

لو كان يوماً سائلي زال العناء

أسكنتُهُ في ناظري لما دنى

موشح " يرنو بطرف "

شعر : ابن جابر الضرير

لحن : حلیم الرومي

موسيقى

5

8

12

17

20

24

28

32

36

ت - ف ا م ا ف ن ر - ط ب ن و ي ر ن و ي ر

..... لي - يا ه - آ - لي - ل ل لا - ي ا ل - - - - - لي يا آه - - - - - ري

ل ل ل لا ي ا ل - لي - يا نا - ر - م ا م ل - - - - - لي يا ل ل ي ا ل ل - يا نا ر م ا م ل

Fine

ي ش م ا ه - ب ح ب ع ن - - ه ي ت ا ن لا - - - - - ن ي م و ل ف ه ل ل لا - ي ا ل - لي يا ل

ي ح م ا ه - ب ف ر 2. | ف ه م ا ه - ب ف ر 1. | ع ن - - ل ي ر ص ب لا - - - - - ن ي ض ف ض

تابع - موشح " يرنو بطرف " "



البطاقة التعريفية للعمل:

	المساحة الصوتية	نهاوند	المقام
سماعي دارج ، ومصمودي كبير ، ودويك ، ورومبا	الايقاع المصاحب	٤٢ ٤٤	الميزان
A B A2	الصيغة	موشح	القالب
تخت شرقي			الفرقة المستخدمة

التحليل:

المقدمة الموسيقية: من م ١ إلى م ٢١ في مقام نهاوند مع لمس لمقام نهاوند مرصع في م ٧ ، ومقام طرز جديد من م ٩ إلى م ١٢ .

البدنية: من م ٢٢ إلى م ٣٢-٣ في مقام نهاوند ركوز تام على درجة الراس ، مع تحويل لجنس بياتي على درجة النوا مقام عاشق مصري من م ٢٥ إلى م ٢٨ ، ولمس لمقام نهاوند مرصع في م ٣٠ .

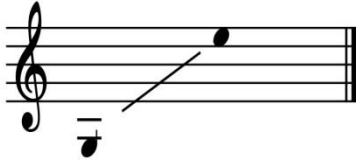
الخانة: من م٣٢-٤ إلى م٤٩ في مقام نهاوند ركوز تام على درجة الراس ، مع تحويل لمقام نهاوند ذو الحساس من م٣٣ إلى م٤٢ ، ومقام عشاق مصر في م٤٣ إلى م٤٥ ، ورجوع لمقام نهاوند في م٤٦ ، جنس حجاز على الجهاركاه في م٤٧ ، ثم للنهاوند مرة أخرى حتى النهاية.

الغطاء: إعادة للبدنية مع اختلاف الكلمات.

التعليق على العمل:

المقام الأصلي: النهاوند.

المساحة الصوتية للعمل: كبيرة حيث استخدم درجة اليكاه والسنبلة كما موضح في الرسم:



التحويلات المقامية:

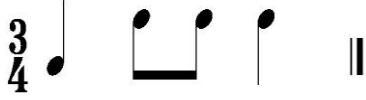
حول لجنس بياتي على النوا (مقام عشاق مصري) من م٢٥ إلى م٢٨ ، ولمس لمقام نهاوند مرصع في م٣٠ ، وحول لمقام نهاوند ذو الحساس من م٣٣ إلى م٤٢ ، ومن م٤٣ إلى م٤٥ مقام عشاق مصري ، ثم عاد لمقام النهاوند في م٤٦ ، ثم جنس حجاز على الجهاركاه في (مقام نهاوند مرصع) في م٤٧ .

الايقاعات الأكثر استخدامًا:

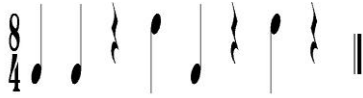


الضروب المستخدمة في العمل:

١- مساعي دارج.



٢- مصمودي كبير.



٣- دويك.



٤- رمبا.



الملاحظات:

بساطة اللحن حيث انه قائم على التكرار وتغيير الموازين ، مع استخدام التتابعان اللحنية الصاعد والهابط والتصوير البسيط كما في (م٥، م٦) ، م١٢ ، ووجود قفزات في م٣-٤ ، م١-٢٨ ، م٣٢-٤ ، م٢٠ وتتابع سلمى هابط في م٢٤ وتصوير في م١٢ ، وتم تغير الميزان في م٩ وعاد مرة إلى للميزان الأصلي ، ايضًا مراعات العروض الشعري مع اللحن.

مجلة علوم وفنون الموسيقى - كلية التربية الموسيقية - المجلد الخامس والأربعون - يوليو ٢٠٢١م

النتائج:

- ١- لم يتطرق البحث العلمي لظاهرة حلیم الرومی ، ولا تجد كتابات عنه ، إلا في حدود ضيقة ، وداخل المدرسة اللبنانية.
- ٢- يعتبر هذا البحث باكورة الأبحاث العلمية الخاصة بحلیم الرومی.
- ٣- لحن الرومی العديد من الموشحات وقام بالأداء في بعضهم.
- ٤- هناك عينة من موشحات حلیم الرومی تصل ل ٢٤ عملاً ملحناً وقام بغناء العديد منهم.
- ٥- جدول عينة من الأعمال التي لحن فيها حلیم الرومی:

اسم العمل	المقام	القالب	الصيغة	الميزان	الايقاع	الفرقة
غلب الوجد عليه فبكي	عجم	موشح	A-B-A2	3	سماعي	تخت شرقي
				4	دارج-سامبا- وحدة كبيرة	
يرنو بطرف	نهاوند	موشح	A-B-A2	4	سماعي	تخت شرقي
				4	دارج- مصمودي كبير - جويك-رومبا	

تفسير النتائج:

- ١- المقام: استخدم حلیم الرومی مقامات متنوعة من مقامات الموسيقى العربية منها (نهاوند - عجم - عجم الراس).
٢- التحويلات المقامية:

- يرنو بطرف: مقام نهاوند حول إلى مقام طرز جديد من م ٩ إلى م ١٢ , وجنس بياتي على

النوا مام عشاق مصري من م ٢٥ إلى م ٢٨ (موشح).

- غلب الوجد عليه فبكي: مقام عجم حول إلى مقام نهاوند ذو الحساس من م ٥٠ إلى م ٥٩ , ومقام بياتي وجنس الفرع راست على النوا من م ٦٠ إلى م ٧٩ , ومقام صبا زمزمة من م ٨٠ إلى م ٨٢ , ومقام حجاز على الجهاركاه من م ٨٣ إلى م ٩٩ (موشح).

٣- الصيغ المستخدمة في العينة:

A B A2	غلب الوجد عليه فبكي
A B A2	يرنو بطرف

٤- تناسب اللحن مع التقطيع العروضي للكلمات في العينة المختارة.

٥- الموضوعات: غزل , وعاطفي.

التوصيات:

- ١- ضرورة تدخل الهيئات الأكاديمية لدراسة وتحليل وزيادة الكشف عن حلیم الرومي الإنسان والموهبة.
- ٢- فوز حلیم الرومي بالجائزة الأولى في الموشحات تستدعي المتخصصين لدراسة دقيقة لأسلوب حلیم الرومي في الموشحات.
- ٣- الاستفادة من الخصائص الفنية لحلیم الرومي في تدريس الغناء العربي.
- ٤- اثناء مكنتبات الكليات بالأعمال الموسيقية لحلیم الرومي.
- ٥- تدريس أعمال حلیم الرومي في مادة الغناء العربي لما تحتوي هذه الأعمال من ثراء فني ولحني.

المراجع العربي

الكتب:

- ابن بسام ،الذخيرة في محاسن أهل الجزيرة ،تحقيق د. احسان عباس ق ١ م ١ .
- ابن خلدون، مقدمة ابن خلدون: تحقيق عبد الواحد وافي ٤ : ١٤٤٨ ،وقد جاء اسمه خطأ في كثير من طبعات المقدمة (مقدم بن معافر) ذكر اسمه مصححاً إبن معصوم في السلافة نقلاً عن ابن خلدون فقد قال: (وكان المخترع لها بجزيرة الأندلس مقدم بن معاف ١٢٤٣ .
- الفارابي، الموسيقي الكبير ، تحقق وشرح غطاس عبد الملك ، مراجعة محمد أحمد الحفني ، دار الكتاب العربي للطباعة والنشر ، القاهرة .

الرسائل العلمية:

- شيرين عبد اللطيف ، أسلوب صياغة ألحان الثنائيات الغنائية في مصر في القرن العشرين ، رسالة ماجستير غير منشورة ، كلية التربية الموسيقية ، جامعة حلوان ، القاهرة ، 1997 .
- ألفت محمد أدهم المنيري، الموشحات وذيوعها في الدول العربية،رسالة ماجستير غير منشورة، المعهد العالي للتربية الموسيقية، القسم الشرقي، ١٩٧٢ .
- إنجي محمد عبد المجيد شريف ، دراسة لمؤلفات عبد المنعم عرفة وأسلوبه في التأليف لآلة العود "دراسة تحليلية " ، رسالة ماجستير ، غير منشورة ، كلية التربية الموسيقية ، جامعة حلوان ، القاهرة ، 2006 .

الانترنت:

https://www.dostor.org/2631731.- ٢١ / ١ / ٢٠٢١ .

ملخص

"اسلوب حلیم الرومي في صياغة قالب الموشح"

يُعد حلیم الرومي فنان وظاهرة موسيقية مبدعة لبناني فلسطيني تلقى تعليمه الموسيقي الأكاديمي بمصر وتزوج منها.

لم يتطرق البحث العلمي لظاهرة حلیم الرومي الذي أبدع فيما لا يقل عن ألفي عمل فني مختلفًا ما بين الغناء والتلحين.

ويعتبر هذا البحث باكورة التسجيل العلمي لحياة الفنان والتي في صلب أهدافه معرفة أسلوب حلیم الرومي في فن وتلحين الموشحات والتي سبق وأن نال الجائزة الأولى في مسابقة تلحين الموشحات الأندلسية في تونس ١٩٧١ بعد أن تقدم بعدد ثلاثة موشحات هم:

- يرنو بطرف فاتر.
- يا أهيل الحي.
- وجب الشكر علينا.

لحن وأدى العديد من الموشحات وضحاها الباحث في جدول كما أدى العديد منهم غناءً وقد تخير البحث عمليين هما موشح "غلب الوجد عليه فبكي" ثم موشح "يرنو بطرف فاتر" بغرض التدوين والتحليل.

Summary

"The Style of Halim Al-Roumi in the Formulation of the Muwashah Template"

Halim Al-Roumi is a Lebanese-Palestinian artist and creative phenomenon who received his academic music education in Egypt and married her.

The scientific research did not address the phenomenon of Halim Al-Roumi, who created at least two thousand works of art that differed between singing and composition.

This research is considered the first scientific recording of the artist's life, whose main goals are to know Halim Al-Roumi's style in the art and composition of the muwashahat, who previously won the first prize in the Andalusian Muwashahat Composition Contest in Tunisia 1971 after he submitted three muwashahat:

- Lukewarm end lingering.
- O people of the neighborhood.
- We should be thanked.

He composed and performed many muwashahs, which the researcher explained in a table, as many of them performed singing, and he chose to search Muwashah "he defeated him and he cried" then muwashah "tends with a lukewarm side" for the purpose of recording and analysis.